

Maître d'ouvrage :
SYMISOA
CBC Jarnossin (2024)

Secteurs concernés :
Bassins versants Sornin
et Jarnossin

**Masses d'eau
concernées :**
Etat écologique 2019

FRGR0185

FRGR0186

FRGR0187

FRGR1735

FRGR1724

FRGR1740

FRGR1777

FRGR2262

FRGR1722

Priorité : P1

Montant prévisionnel :
379 466 €

SDAGE AELB 2022-2027 :

- **Disposition concernée :**
1A, 9B et 9D

- **Mesure du PDM :**
MIA0202

Communes concernées :

Bassins versants Sornin et
Jarnossin

Action 61.1.1

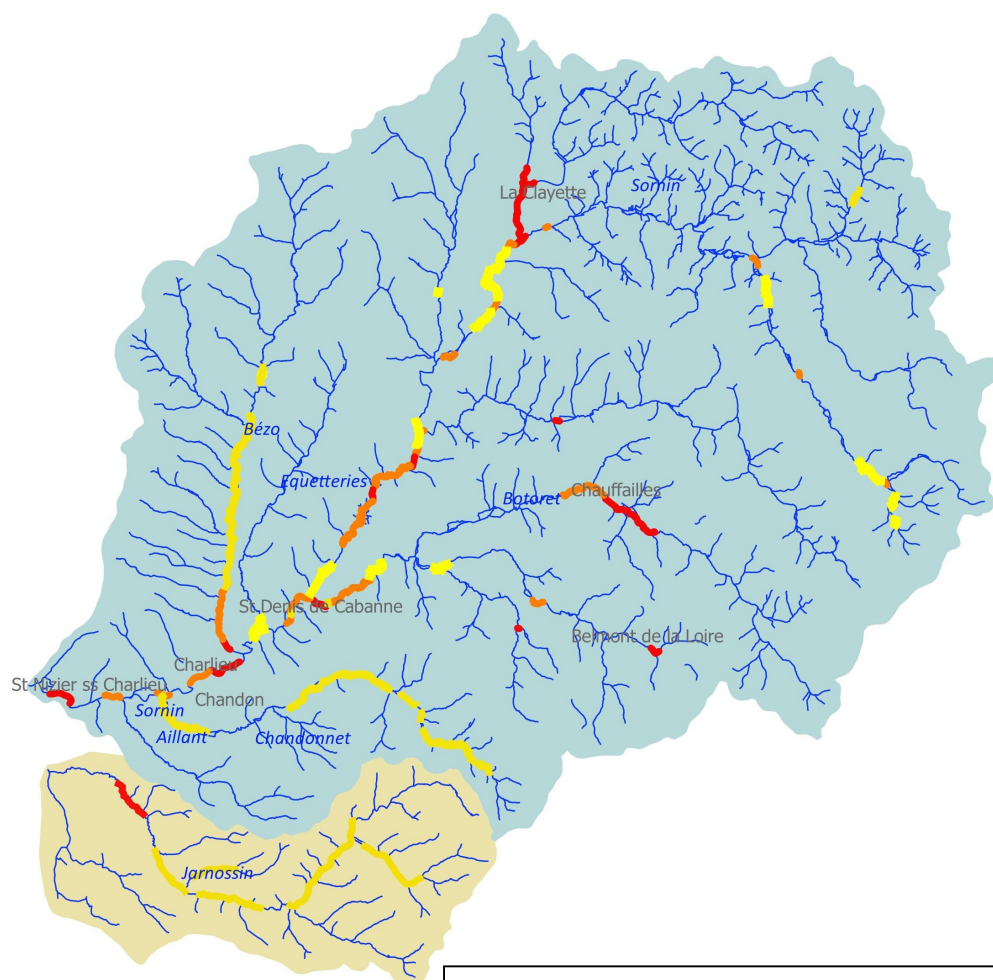
Entretenir les cours d'eau

Type d'action : Etude / **Travaux** / Etude&Travaux / Animation&Communication

Enjeux : Préserver et restaurer les milieux aquatiques

Objectifs : Entretenir les cours d'eau de façon ciblée

Localisation :



— Secteurs P1 : fort enjeu hydraulique
— Secteurs P2 : enjeu hydraulique modéré
— Aménagements précédents

Contexte :

L'actualisation de l'état des lieux du bassin versant a permis de qualifier l'état 2023 de la ripisylve et du bois mort à l'échelle des deux bassins versants, après la mise en œuvre des contrats précédents, qui ont vu la restauration de l'intégralité des secteurs prioritaires, et la mise en défens et plantation d'environ 36.5 km de cours d'eau sur le bassin du Sornin, et 15 km de cours d'eau sur le bassin du Jarnossin. L'entretien a pour objectif de maintenir l'état souhaité en fonction des spécificités de chaque secteur (exemples : en traversée urbaine, l'état souhaité est de favoriser l'écoulement en crue, ce qui implique un état souhaité pour la végétation "entretenu de manière poussé" et l'enlèvement de tout embâcle ; en revanche, un état souhaité plus "naturel" en secteur à moindre enjeu humain implique un état plus naturel compatible avec une ripisylve moins entretenue, la conservation de certains embâcles, branches basses ou arbres morts). De même, les aménagements réalisés lors des précédents programmes nécessitent une surveillance et un entretien (intervention en cas de chute d'arbre sur les clôtures, sélection...). L'entretien des berges de cours d'eau intègre également le contrôle de la renouée du Japon (poursuite du fauchage répété – 6 fois par an minimum – des foyers gérés pendant les précédents contrats. Le plan de gestion définit les niveaux d'entretien de la ripisylve en fonction des enjeux de chaque tronçon de cours d'eau

Par ailleurs, le développement de la Chalarose du Frêne et les sécheresses à répétition nécessitent des interventions complémentaires.

Description technique :

- L'inventaire préalable des riverains a été réalisé dans le cadre des précédentes démarches. Une simple mise à jour sera nécessaire, afin de confirmer les conventions d'accès et de travaux passées avec chacun.
- Parcours de tous les linéaires ciblés par le technicien de rivière pour définir les travaux nécessaires en fonction des objectifs de chaque secteur (entretien poussé à léger selon le plan de gestion)
- Intervention si nécessaire : Abattage sélectif des arbres morts, penchés, déstabilisés ou gênants, enlèvement sélectif des embâcles gênants ou susceptibles de le devenir, éclaircissement éventuel des strates arborée et/ou arbustive (branches basses encombrant le lit...), enlèvement des débris, voire très localement : essartement d'atterrissements gênants en cours de fixation par la végétation, ... Broyage des débris végétaux de faible diamètre qui sont répandus sur les parcelles avec accord du riverain, mise hors crue du bois valorisable, qui sera à la disposition du propriétaire ou de l'exploitant selon les modalités définies dans la convention de travaux.

Les travaux d'entretien sont réalisés en régie.

3 niveaux d'intervention sont définis :

Secteurs en priorité 1 : secteurs urbains à enjeu hydraulique fort

Secteurs en priorité 2 : secteurs à enjeu hydraulique moyen (amont zones urbaines, proximité de voiries)

Aménagements réalisés dans les précédents contrats : interventions ponctuelles pour préserver leur efficacité en cas de désordres (objectif de maintien d'une ripisylve en bon état).

Les linéaires concernés se répartissent de la manière suivante (en km de cours d'eau) pour le bassin du Sornin :

	Fréquence de passage	Part dépt 42	Part dépt 71	Part dépt 69	TOTAL
Secteurs Priorité 1	Tous les ans	2,8	8,6	0	11,4
Secteurs Priorité 2	Tous les 2 ans	4	15	0,5	19,5
Aménagements précédents contrats	Tous les 2 ans	15.7	15.5	5	36.2
TOTAL		22.5	39.1	5.5	67.1

Les linéaires concernés se répartissent de la manière suivante (en km de cours d’eau) pour le bassin du Jarnossin :

	Fréquence de passage	TOTAL
Secteurs Priorité 1	Tous les ans pour les secteurs urbains	1.7
Aménagements précédents contrats	Sur les 6 ans	23.4
TOTAL	Linéaire total entretenu	33.3 km

Spécifications réglementaires :

Déclaration d’Intérêt Général : OUI

Dossier loi sur l’eau : NON

Estimation financière :

	2024	2025	2026	2027	2028	2029	Total 2024-2026	Total 2027-2029	Total 6 ans
Entretien Sornin	49 619 €	50 533 €	51 475 €	39 752 €	40 439 €	41 147 €	151 627 €	121 338 €	272 966 €
Entretien Jarnossin	17 750 €	17 750 €	17 750 €	17 750 €	17 750 €	17 750 €	53 250 €	53 250 €	106 500 €
TOTAL	67 369 €	68 283 €	69 225 €	57 502 €	58 189 €	58 897 €	204 877 €	174 588 €	379 466 €

Plan de financement :

	2024	2025	2026	2027	2028	2029	Total 2024-2026	Total 2027-2029	Total 6 ans
Agence de l’Eau									
CBC	17 750 €						17 750 €		17 750 €
SYMISOA	49 619 €	68 283 €	69 225 €	57 502 €	58 189 €	58 897 €	187 127€	174 588 €	361 715 €

Principaux partenaires :

FPPMA 42, 71 et 69

Suivi / évaluation :

OBJECTIFS OPERATIONNELS :

	Désignation	Objectifs
2024-2026	Nombre de km de cours d’eau entretenus/an sur les secteurs à enjeu hydraulique	23 km/an
2024-2026	Nombre de km de cours d’eau entretenus/an sur les aménagements précédents contrats	22 km/an
2027-2029	Nombre de km de cours d’eau entretenus/an sur les secteurs à enjeu hydraulique	23 km/an
2027-2029	Nombre de km de cours d’eau entretenus/an sur les aménagements précédents contrats	22 km/an

EVALUATION :

Impacts sur le milieu	Indicateurs de résultat
Augmentation du potentiel d’accueil des cours d’eau	Suivi des peuplements piscicoles (FDPPMA 42, 71 et 69)